

Je Brno přátelské k rodině? Stručné výsledky ankety

Město Brno se přihlásilo k ideálu "město pro rodiny". Snahou města je věnovat soustavnou pozornost zlepšování podmínek života rodin ve všech oblastech. Jedná se o oblast služeb pro rodiny, poradenství, školství, slučitelnosti rodiny a zaměstnání, oblast sociální, zdravotní, ale i oblast bydlení či dopravy. Rodinná politika města Brna vychází z předpokladu, že vytvářením a zkvalitňováním pro-rodinného klimatu v městě Brně lze dosáhnout větší spokojenosti rodin a tím i snahy rodin se natrvalo v Brně usazovat.

V oblasti prorodinných aktivit již město Brno dosáhlo některých opatření a aktivit, které se relativně úspěšně včlenily do organismu města. Zajímalo nás proto, jak tato opatření hodnotí zainteresovaná veřejnost, tedy patrně nejvíce rodiče dětí, a čemu by měla být ve městě věnována pozornost. Proto byla zveřejněna na toto téma krátká anketa, prostřednictvím které dostali obyvatelé města možnost v této oblasti kvality života Brno ohodnotit a vyjádřit svůj názor. Anketa byla zveřejněna v lednu 2011 v Brněnském Metropolitánu a respondenti ji mohli vyplnit také v papírové podobě na brněnských Family Pointech. V rozšířené podobě, která byla obohacena o několik dalších otázek, byla anketa také umístěna na webových stránkách rodinného portálu města Brna www.bрно-prorodiny.cz. Anketa byla ukončena na konci března 2011.

Na okraj poznámka o výhodách a nevýhodách sběru informací pomocí ankety: anketní šetření v podobě dotazníku uveřejněném na internetu, v novinách či u příležitosti výstavy má své výhody a nevýhody. Mezi výhody patří rychlý a levný sběr materiálu nevyžadující velký výzkumný aparát. Anketa vybízí k zodpovězení spíše aktivnější či nějak zainteresované respondenty, kteří bývají otevřenější a kritičtější. Nevýhodou ankety je, že ji vyplní jenom část z těch, kterým je určena, a zpracovatel nemůže vědět, která je to část. V žádném případě tedy nelze výsledky ankety považovat za reprezentativní výzkum určité populace, například všech obyvatel města. Jinými slovy, výsledky ankety nelze jednoznačně zobecnit na celou cílovou skupinu, pro kterou je anketa určena. Nicméně naznačené trendy vzešlé z výsledků ankety mohou být zajímavé jako určitý vstup do problému očima veřejnosti.

Ankety se zúčastnilo 204 respondentů, kterým velmi děkujeme. Ze zpracovaných dotazníků jich byly téměř čtyři pětiny (79 %) vyplněny elektronicky prostřednictvím webových stránek www.bрно-prorodiny.cz, ale obdrželi jsme i několik vyplněných lístků z Family Pointů a Brněnského Metropolitánu (celkem jedna pětina). I když se při takovém počtu respondentů nedá hovořit o dostatečné velikosti vzorku, a nelze tedy výsledky jakkoliv zobecňovat a utvářet z nich všeobecné závěry, přesto zájemcům nyní předkládáme stručné výsledky ankety.

1. Demografické charakteristiky respondentů

Z demografického hlediska převažovaly **ženy**. Anketa oslovila především ročníky mladšího a středního věku, ale odpověděli i starší respondenti. Nejmladšímu respondentovi bylo 25 let, nejstaršímu 70 let. Většina respondentů měla ukončené vysokoškolské vzdělání nebo úplné střední vzdělání s maturitou.

Tabulka č. 1: Demografické charakteristiky respondentů

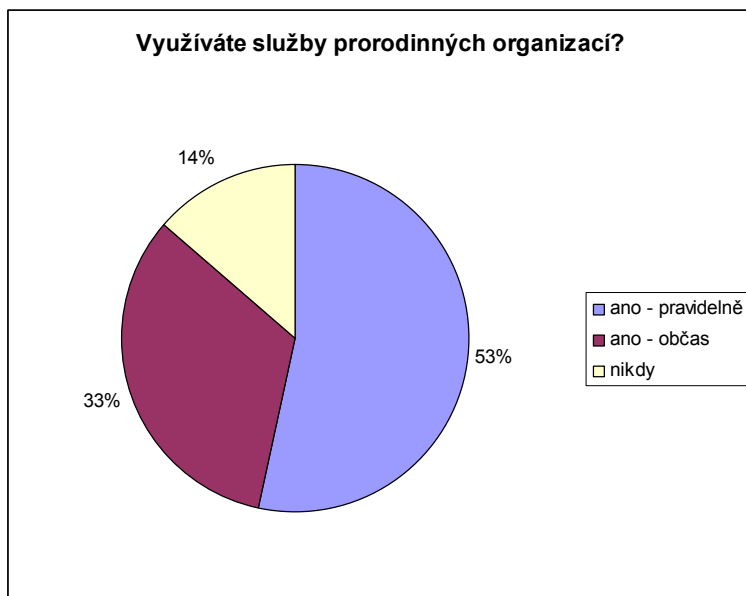
Ukazatel	Charakteristika	Počet respondentů	
		Abs.	%
Počet respondentů celkem		204	100,0
Pohlaví	ženy	186	91,2
	muži	18	8,8
Věk	16–30 let	54	26,5
	31–45 let	128	62,7
	46–60 let	17	8,3
	61–75 let	1	0,5
	nezjištěno	4	2
Vzdělání	základní	1	0,5
	úplné střední bez maturity – vyučen/a	8	3,9
	úplné střední s maturitou	62	30,4
	vysokoškolské	132	64,7
	jiné	1	0,5
Děti	ano	189	92,6
	ne	15	7,4
Počet dětí	1 – 2 děti	152	74,5
	3 a více	37	18,1
	bezdětní	15	7,4

V následujících odstavcích jsou vyhodnoceny jednotlivé otázky ankety. Počet respondentů, který na ně odpovídal, se různí – úplný set otázek (rozšířená verze dotazníku) vyplnilo prostřednictvím webových stránek 161 respondentů (celkem se anketního šetření zúčastnilo 204 respondentů).

V uplynulém roce začaly, jako jedno z opatření pro-rodiných aktivit Brna, vznikat v různých brněnských institucích **Family Pointy**. Konkrétním cílem tohoto projektu je vytvoření sítě míst v městě Brně, které nabídnou informace související s fungováním rodiny v průběhu jejího vývoje. Součástí každého Family Pointu je i prostor pro přebalení a nakojení dětí. Zajímalo nás, zda lidé o této službě vědí, zda konkrétně znají některý z Family Pointů a zda pokládají jejich existenci za užitečnou. Devět desetin respondentů, jenž na tyto otázky odpovídali, o Family Pointech vědělo a pokládají je za užitečné, a jen o něco méně respondentů (85 %) nějaký konkrétní Family Point ve svém okolí nebo jinde ve městě znají.

Další otázka ankety se ptala na to, zda lidé využívají (osobně nebo jejich rodina) **služeb pro-rodinných organizací** (mateřská a rodinná centra, centra volného času atd.). Přes polovinu respondentů (celkem na tuto otázku zahrnutou do rozšířené verze dotazníku odpovědělo 161 osob) tyto služby využívá pravidelně, jedna třetina občas a 14 % dotázaných nikdy.

Graf č. 1: Využívání pro-rodinných služeb

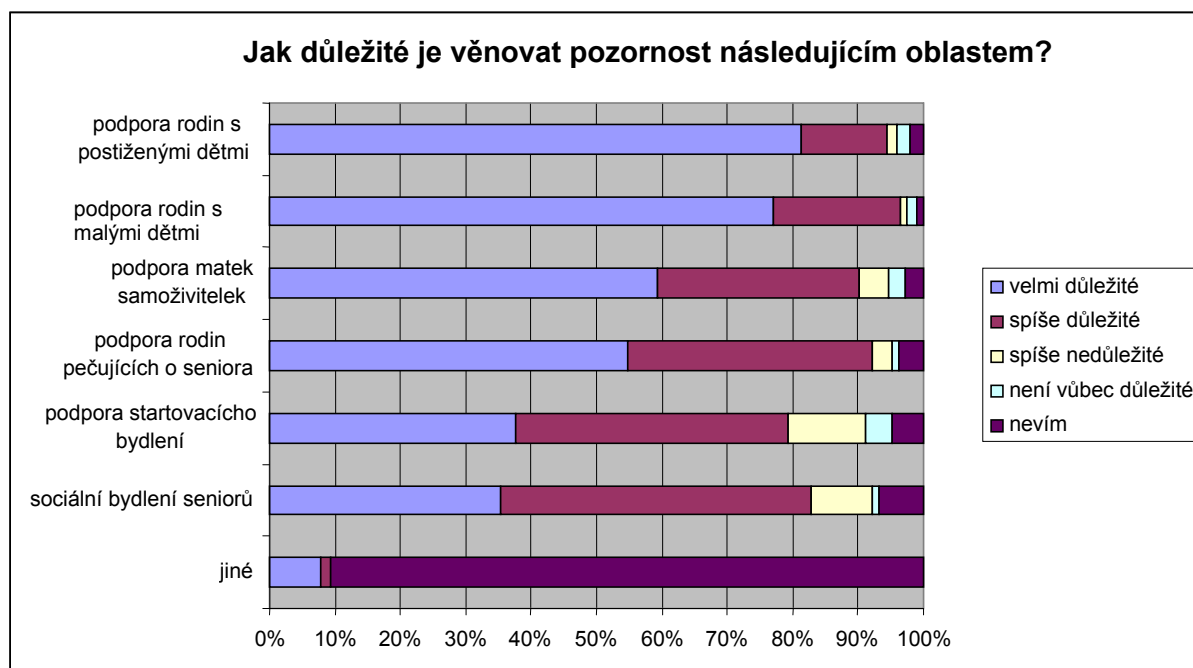


V anketě nás pak zajímalo i to, jaké **služby z oblasti podpory rodin v Brně lidé nejčastěji využívají**. Dle odpovědí respondentů jsou to zejména: aktivity center volného času, kroužky a kurzy (největší podíl odpovědí), dále pak respondenti obecně zmiňovali Family Pointy a místa, kde se dá dítě přebalit a nakrmit/nakojit, mateřská centra, dětské kavárny atd.

Respondenti mohli dále v anketě vypsát, jaké **služby v oblasti podpory rodiny v Brně nejvíce chybí**. Zde odpovědi nedopadly nijak překvapivě. Lidé nejvíce volali po širších možnostech zajištění hlídání malých dětí, ať se již jedná o jesle, mateřské školy, miniškoly či krátkodobé hlídání, když si matka potřebuje zařídit svoje věci bez dítěte. Další skupiny odpovědí se soustředily kolem bezbariérovosti a to jak v ulicích města, tak i na úřadech či v obchodech, přičemž tento požadavek byl vznesen i na městskou hromadnou dopravu. Stejná část odpovědí se týkala i požadavku na rozšíření akcí a služeb pro rodiny s dětmi, které by navíc měly být více finančně dostupné. Respondenti požadovali i více možností pro hry malých dětí (dětské herny, hřiště, dětské koutky) a to jak v ulicích města, tak třeba i na úřadech.

Anketa se dále zajímala o to, **jak velká důležitost by se podle respondentů měla věnovat podpoře různých skupin obyvatel** (v kontextu oblasti rodiny). Preference respondentů jsou graficky znázorněny v grafu níže. Zde však můžeme konstatovat, že v míře důležitosti „zvítězila“ položka *podpora rodin s postiženými dětmi a podpora rodin s malými dětmi* a naopak nejmenší důležitost získala položka *podpora bydlení seniorů*.

Graf č. 2: Míra důležitosti pozornosti jednotlivým oblastem podpory rodiny

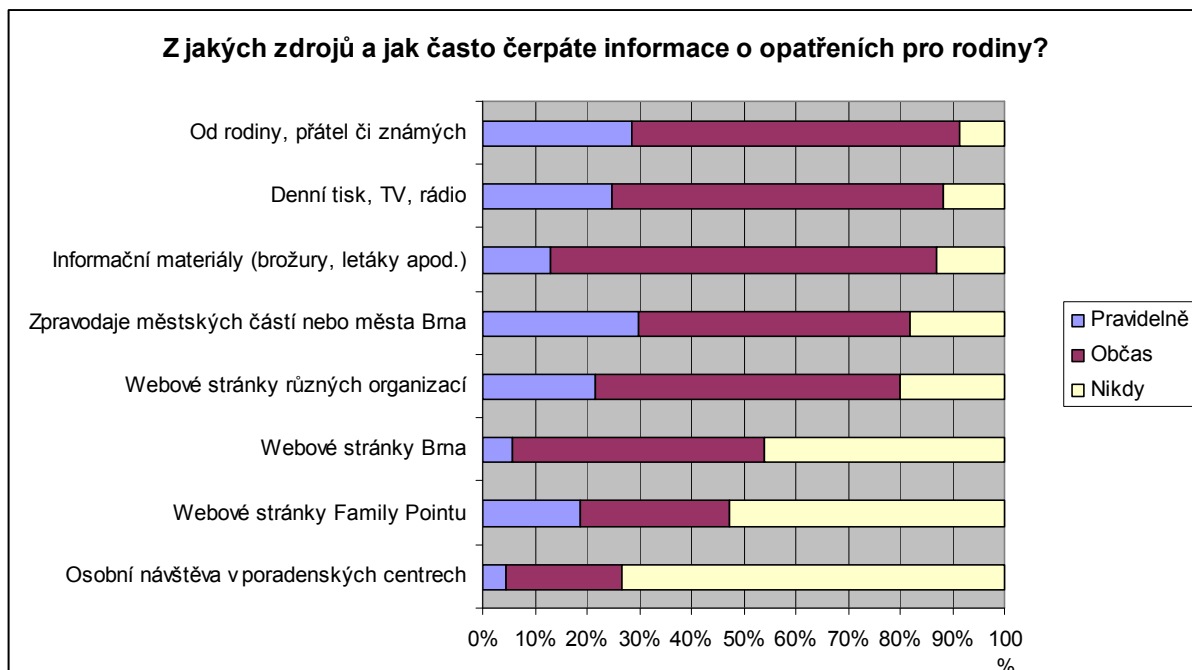


Tabulka č. 2: Míra důležitosti pozornosti jednotlivým oblastem podpory rodiny

	velmi důležité v %	spíše důležité v %	spíše nedůležité v %	není vůbec důležité v %	Nevím V %	Celkem V %
podpora rodin s postiženými dětmi	81,4	13,2	1,5	2,0	2,0	100,0
podpora rodin s malými dětmi	77,0	19,6	1,0	1,5	1,0	100,0
podpora matek samoživitelek	59,3	30,9	4,4	2,5	2,9	100,0
podpora rodin pečujících o seniora	54,9	37,3	2,9	1,0	3,9	100,0
podpora startovacího bydlení	37,7	41,7	11,8	3,9	4,9	100,0
sociální bydlení seniorů	35,3	47,5	9,3	1,0	6,9	100,0
jiné	7,8	1,5	,0	,0	90,7	100,0

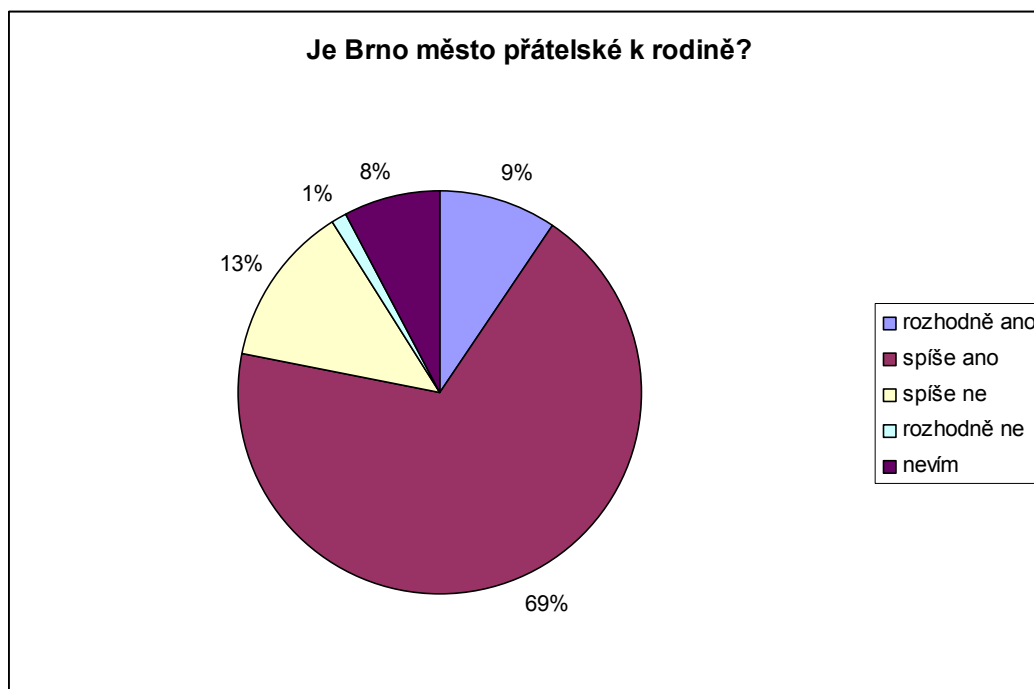
V rozšířené verzi ankety jsme se zajímali i o to, z jakých zdrojů lidé získávají informace o jednotlivých opatřeních pro rodiny. Na tuto otázku tak odpovídalo celkem 161 respondentů, kteří potvrdili, že nejčastějšími zdroji informací jsou informace ze strany rodiny, přátel a známých. Častým zdrojem informací jsou však také média a informační materiály.

Graf č. 3: Zdroje informací (seřazeno podle součtu odpovědí pravidelně a občas)



Jednou ze závěrečných otázek naší ankety bylo, **zda je Brno „město přátelské k rodině“**. Rozhodně či spíše ano v této otázce odpověděly celkem téměř čtyři pětiny respondentů. Rozhodně či spíše ne zvolilo jako odpověď 14 % respondentů a 8 % nedokáže tuto otázku posoudit. Je tedy patrné, že město má sice v této oblasti určité rezervy, ale celkově je dle soudu dotázaných situace relativně dobrá.

Graf č. 4: Brno – město přátelské k rodině?



Zpracovala: Eva Gregorová, Kancelář primátora města Brna